

RU

ПЕРЕВОД ОРИГИНАЛА
РУКОВОДСТВА ПО
ЭКСПЛУАТАЦИИ
ОСУШИТЕЛЬ КОНДЕНСАТА



Оглавление

Указания для руководства по эксплуатации..... 2

Безопасность..... 2

Информация об устройстве 4

Транспортировка и хранение..... 5

Монтаж и установка..... 6

Обслуживание 8

Неисправности и неполадки 9

Техобслуживание 12


Техническое приложение 14


Утилизация..... 19


Декларация о соответствии 19

Указания для руководства по эксплуатации


Символы


 **Предупреждение об электрическом напряжении**
Этот символ указывает на то, что за счет электрического напряжения существуют опасности для жизни и здоровья людей.

 **Предупреждение**
Сигнальное слово обозначает опасность со средней степенью риска, которая, если не предотвратить ее, может привести к смерти или тяжелой травме.

 **Осторожно**
Сигнальное слово обозначает опасность со средней степенью риска, которая, если не предотвратить ее, может привести к незначительной или умеренной травме.

Указание
Сигнальное слово указывает на важную информацию (например, на материальный ущерб), но не на опасности.

 **Информация**
Указания с этим символом помогут Вам быстро и надежно выполнять соответствующие работы.

 **Соблюдать руководство**
Указания с этим символом указывают Вам на то, что необходимо соблюдать руководство по эксплуатации.

Актуальную редакцию руководства по эксплуатации и Декларацию о соответствии стандартам ЕС Вы можете скачать по следующей ссылке:



DH 25 S



<https://hub.trotec.com/?id=43847>


DH 65 S



<https://hub.trotec.com/?id=43848>

Безопасность

Внимательно прочитайте данное руководство перед вводом в эксплуатацию / использованием и всегда храните его в непосредственной близости от места установки устройства или на самом устройстве!

 **Предупреждение**
Прочитайте все указания по безопасности и инструкции.

Несоблюдение указаний по безопасности и инструкций может привести к поражению электрическим током, пожару и/или тяжелым травмам.

Сохраняйте все указания по безопасности и инструкции на будущее.

Устройство разрешается использовать детям в возрасте от 8 лет, а также лицам с ограниченными физическими, сенсорными и умственными способностями или недостающими опытом и знаниями, если они находятся под контролем или были проинструктированы по безопасному использованию устройства и понимают связанные с этим опасности.

Детям запрещается играть с устройством. Очистку и техобслуживание не разрешается проводить детям без контроля.

- Не эксплуатируйте устройство во взрывоопасных помещениях.
- Не эксплуатируйте устройство в агрессивной атмосфере.
- Устанавливайте устройство вертикально и стабильно.

- После влажной очистки дайте устройству высохнуть. Не эксплуатируйте его в мокром состоянии.
- Не используйте устройство, если у Вас влажные или мокрые руки.
- Не подвергайте устройство прямому воздействию струй воды.
- Никогда не вставляйте посторонние предметы или конечности в устройство.
- Не закрывайте и не транспортируйте устройство во время работы.
- Не садитесь на устройство.
- Устройство – не игрушка. Не подпускайте к нему детей и зверей. Используйте устройство только под присмотром.
- Перед каждым использованием устройства проверьте его принадлежности и подключаемые компоненты на возможное наличие повреждений. Не используйте неисправные устройства или части устройства.
- Убедитесь в том, что все расположенные снаружи устройства электрические кабели защищены от повреждений (например, животными). Ни в коем случае не используйте устройство с поврежденным электрокабелем или разъемом для подключения к сети!
- Электропитание должно соответствовать данным в главе "Технические характеристики".
- Вставьте вилку сетевого кабеля в сетевую розетку с надлежащим предохранителем.
- Выбирайте удлинители сетевого кабеля с учетом мощности устройства, длины кабеля и цели применения. Полностью разматывайте удлинительный кабель. Избегайте электрической перегрузки.
- Перед проведением работ по техобслуживанию, техходу или ремонту устройства выньте сетевой кабель из розетки, взявшись за вилку.
- Отключайте устройство и вынимайте сетевой кабель из розетки, если Вы не используете устройство.
- Ни в коем случае не используйте устройство, если Вы обнаружите повреждения вилки и сетевого кабеля. Если будет поврежден сетевой провод этого устройства, то для предотвращения опасностей он должен быть заменен изготовителем, его сервисной службой или подобным квалифицированным лицом. Поврежденные сетевые кабели представляют собой серьезную опасность для здоровья!
- При установке устройства соблюдайте минимальные расстояния к стенам и предметам, а также условия хранения и эксплуатации в соответствии с главой "Технические характеристики".
- Убедитесь в том, что места впуска и выпуска воздуха не закрыты.
- Обеспечьте, чтобы на стороне всасывания никогда не было загрязнений и посторонних предметов.
- Не удаляйте с устройства предупреждающие знаки, наклейки или этикетки. Поддерживайте все предупреждающие знаки, наклейки и этикетки в читаемом состоянии.
- Транспортируйте устройство только в вертикальном положении и с опорожненной емкостью для конденсата или опорожненным шлангом для слива конденсата.
- Перед хранением или транспортировкой слейте собравшийся конденсат. Не пейте его. Существует опасность для здоровья!

Использование по назначению

Используйте устройство только в качестве стационарного промышленного осушителя для сушки воздуха в помещении и удаления из него влаги с соблюдением технических характеристик и указаний по безопасности.

К использованию по назначению относятся:

- сушка и удаление влаги из:
 - производственных установок, подземных помещений
 - складов, архивов, лабораторий
 - помещений и поверхностей после разрыва трубопровода или наводнения
- поддержание в сухом состоянии:
 - приборов, устройств, документации
 - электрических центральных пультов управления, котельных установок, турбин и систем труб на электростанциях
 - чувствительных к влажности товаров и грузов и т.д.

Использование не по назначению

- Не устанавливайте устройство на мокрое или залитое водой основание.
- Не кладите на устройство предметы, например, одежду.
- Не эксплуатируйте устройство на открытом воздухе.
- Самовольные конструкционные изменения, пристройки или переоборудование устройства запрещены.
- Другая эксплуатация или другое управление, нежели описанные в данном руководстве, не допускаются. При несоблюдении этих условий теряет силу любая ответственность и право на предоставление гарантии.

Квалификация персонала

Лица, использующие данное устройство, должны:

- осознавать опасности, возникающие при работах с электрооборудованием во влажном окружении;

- прочитать и понять руководство по эксплуатации, в особенности, главу "Безопасность".

Работы по техобслуживанию, для которых необходимо открывать корпус, разрешается проводить только специализированной фирме по холодильному и климатическому оборудованию или компании Trotec.

Остаточные опасности



Предупреждение об электрическом напряжении

Работы с электрическими компонентами разрешается проводить только авторизованной специализированной фирме!



Предупреждение об электрическом напряжении

Перед проведением любых работ с устройством вынимайте вилку сетевого кабеля из сетевой розетки!

Выньте сетевой кабель из сетевой розетки, взявшись за вилку.



Предупреждение

От данного устройства могут исходить опасности, если оно используется не проинструктированными лицами, ненадлежащим образом или не по назначению! Обращайте внимание на квалификацию персонала!



Предупреждение

Устройство – не игрушка и не должно попадать в детские руки.



Предупреждение

Опасность задохнуться!

Не оставляйте упаковочный материал без присмотра. Он может стать опасной игрушкой для детей.

Указание

Не эксплуатируйте устройство без вставленного воздушного фильтра!

Без воздушного фильтра внутреннее пространство устройства сильно загрязняется, что может привести к уменьшению мощности и повреждению устройства.

Поведение в экстренном случае

1. Выключите устройство.
2. В экстренном случае отсоедините устройство от электросети: Вынимайте соединительный кабель из сетевой розетки, взявшись за вилку.
3. Не подключайте неисправное устройство к электросети.

Информация об устройстве

Описание устройства

С помощью принципа конденсации устройство обеспечивает автоматическое удаление влаги из воздуха в помещении.

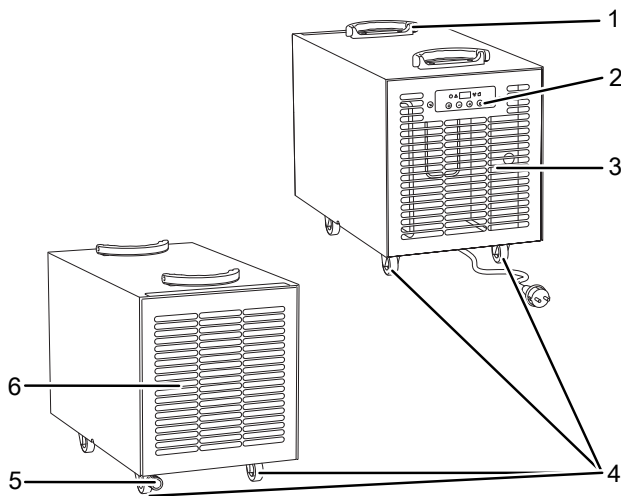
Вентилятор всасывает влажный воздух помещения на впуске воздуха через воздушный фильтр, испаритель и расположенный за ним конденсатор. В холодном испарителе воздух помещения охлаждается до температуры ниже точки росы. Содержащийся в воздухе водяной пар в виде конденсата или росы осаждается на пластины испарителя. Осушенный и охлажденный воздух слегка подогревается в конденсаторе и вновь выпускается. Приготовленный таким образом сухой воздух смешивается с воздухом в помещении. В результате постоянной циркуляции воздуха помещения через устройство уменьшается влажность воздуха в помещении, где оно установлено.

В зависимости от температуры воздуха и относительной влажности воздуха конденсирующая вода постоянно или во время периодических фаз оттаивания капает в ванну для конденсата. Через трубное соединение конденсат выводится из устройства. Для этого на патрубок устройства надевается шланг для слива конденсата, по которому отводится конденсат.

Устройство имеет функцию автоматического оттаивания с использованием горячего газа. Здесь горячий газ холодильного контура активно используется для быстрого и эффективного оттаивания. Благодаря этому устройство работает эффективно даже при температурах ниже 15 °C. Для управления и контроля функционирования устройство имеет панель управления.

Вследствие возникающего при эксплуатации теплоизлучения температура в помещении может немного повыситься.

Иллюстрация устройства



№	Название
1	Ручка для транспортировки
2	Панель управления
3	Выпуск воздуха
4	Транспортировочные колеса, фиксируемые
5	Патрубок шланга для слива конденсата
6	Впуск воздуха с воздушным фильтром

Транспортировка и хранение

Указание

Ненадлежащее хранение или транспортировка устройства могут привести к его повреждению. Учитывайте информацию о транспортировке и хранении устройства.

Транспортировка

Для облегчения транспортировки устройство имеет ручку. Для облегчения транспортировки устройство имеет транспортировочные колеса.

Перед каждой транспортировкой соблюдайте следующие указания:

- Выключите устройство.
- Выньте сетевой кабель из сетевой розетки, взявшись за вилку.
- Не используйте сетевой кабель для перемещения устройства.
- Слейте оставшийся конденсат из устройства и шланга для слива конденсата (см. главу "Техобслуживание").
- Передвигайте устройство только по ровной и сухой поверхности.

После каждой транспортировки соблюдайте следующие указания:

- После транспортировки установите устройство вертикально.
- После транспортировки в горизонтальном положении оставьте устройство постоять на 12 - 24 часа, чтобы в компрессоре смог собраться конденсат. Вновь включайте устройство только через 12 - 24 часа! В противном случае может быть поврежден компрессор и устройство не сможет больше функционировать. В этом случае теряет силу гарантийное обязательство.

Хранение

Перед каждым хранением соблюдайте следующие указания:

- Слейте оставшийся конденсат из устройства и шланга для слива конденсата (см. главу "Техобслуживание").
- Выньте сетевой кабель из сетевой розетки, взявшись за вилку.

При неиспользовании устройства соблюдайте следующие условия хранения:

- в сухом месте, защищенном от мороза и жары
- в вертикальном положении в защищенном от пыли и прямых солнечных лучей месте
- при необходимости в защищающем от попадания пыли чехле

- не ставить на устройство другие устройства или посторонние предметы, чтобы не допустить повреждений устройства

Монтаж и установка

Объем поставки

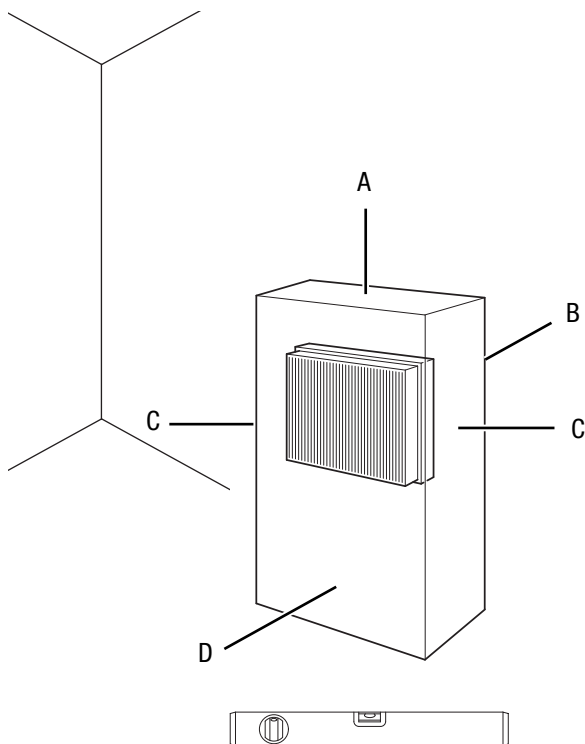
- 1 устройство
- 1 воздушный фильтр
- 1 руководство

Распаковка устройства

1. Откройте коробку и выньте устройство.
2. Полностью удалите упаковку с устройства.
3. Полностью отмотайте сетевой кабель. Проследите за тем, чтобы сетевой кабель не был поврежденным, и не повредите его при разматывании.

Ввод в эксплуатацию

При установке устройства соблюдайте минимальные расстояния к стенам и предметам в соответствии с главой "Технические характеристики".



- Избегайте мест спотыкания при прокладке сетевого кабеля или других электрических кабелей, в особенности при установке устройства в середине помещения. Используйте кабельные перемычки.
- Убедитесь в том, что удлинители кабеля полностью размотаны и отмотаны.
- Устанавливайте устройство на достаточном расстоянии от источников тепла.
- Следите за тем, чтобы занавеси или другие предметы не препятствовали потоку воздуха.
- При установке устройства, особенно во влажных помещениях, пользователь должен предохранить устройство с помощью соответствующего предписания приспособления защитного отключения.

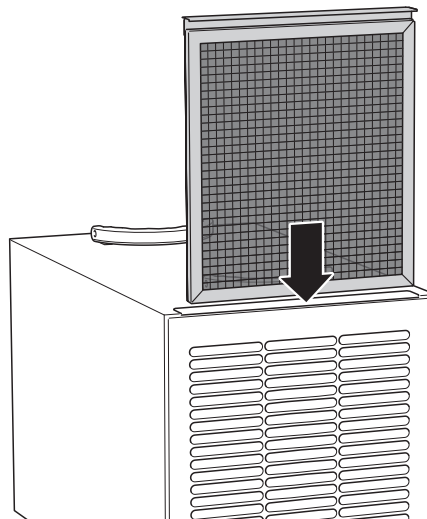
Вставка воздушного фильтра

Указание

Не эксплуатируйте устройство без вставленного воздушного фильтра!

Без воздушного фильтра внутреннее пространство устройства сильно загрязняется, что может привести к уменьшению мощности и повреждению устройства.

- Перед включением убедитесь в том, что установлен воздушный фильтр.



- Перед повторным вводом устройства в эксплуатацию проверьте состояние сетевого кабеля. В случае сомнений в его безупречном состоянии позвоните в сервисную службу.
- Устанавливайте устройство вертикально и стабильно.

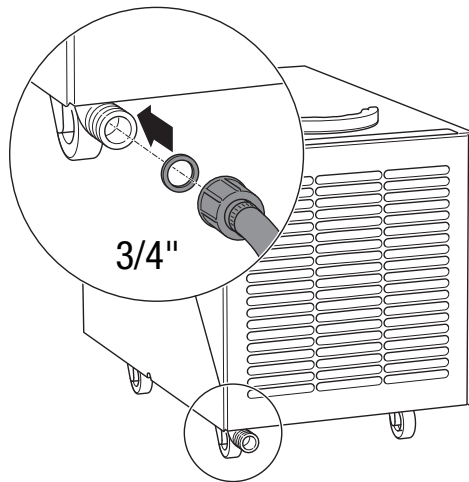
Подсоединение шланга для слива конденсата

Образующийся во время работы конденсат должен быть отведен с помощью шланга для слива конденсата.

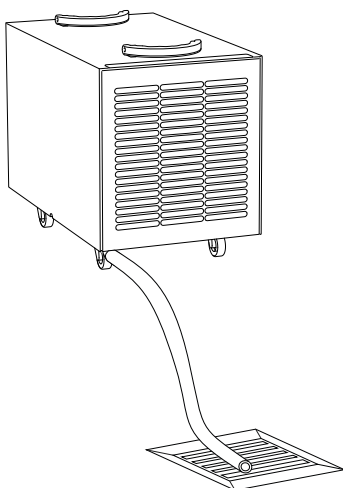
Соедините шланг для слива конденсата с устройством следующим образом:

- ✓ Подходящий шланг для слива конденсата (патрубок 3/4") имеется в распоряжении.
- ✓ Устройство выключено.

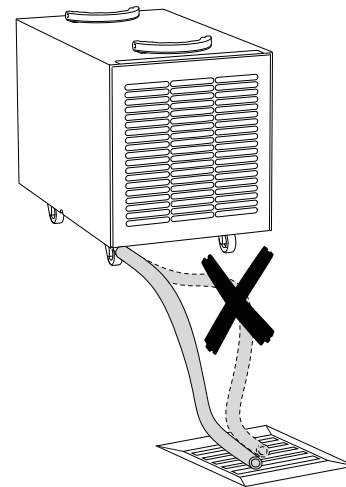
1. Подсоедините шланг для слива конденсата к патрубку шланга для слива конденсата (5) на устройстве.



2. Убедитесь в том, что шланг для слива конденсата надлежащим образом подсоединен к устройству и не поврежден.
3. Проведите другой конец шланга к подходящему сливу (например, ливневой канализации или достаточно большой приемной емкости). Следите за тем, чтобы шланг не изгибался.



4. Обеспечьте, чтобы шланг для слива конденсата имел постоянный наклон.



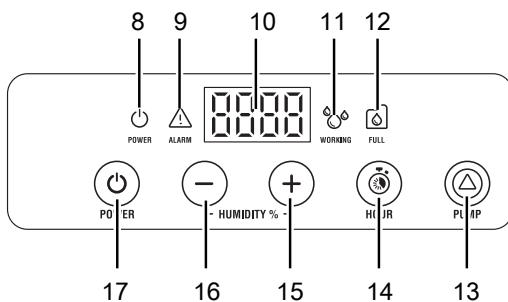
Подключение сетевого кабеля

- Вставьте вилку сетевого кабеля в сетевую розетку с надлежащим предохранителем.

Обслуживание

Панель управления

- Не оставляйте открытыми двери и окна.
- После включения устройство работает полностью автоматически.
- Вентилятор работает постоянно до достижения настроенного заданного значения или до выключения устройства.
- Примерно через 35 минут работы устройство при необходимости примерно на 3 минуты переключается на режим разморозки.



№	Название	Значение
8	Светодиод <i>POWER</i>	Горит в режиме ожидания и во время работы
9	Светодиод <i>ALARM</i>	Горит при выдаче сообщения об ошибке
10	Сегментный индикатор	Индикатор нужной влажности воздуха в помещении
11	Светодиод <i>WORKING</i>	Горит при включенном компрессоре
12	Светодиод <i>FULL</i>	Горит при полной ванне для конденсата
13	Кнопка <i>PUMP</i>	Откачивание остатков воды из ванны для конденсата
14	Кнопка <i>HOUR</i>	Активация или деактивация индикатора часов работы Часы работы показываются на сегментном индикаторе (10).
15	Кнопка <i>Увеличение значения</i>	Увеличение относительной влажности воздуха в помещении (от 30 % до 80 %)
16	Кнопка <i>Уменьшение значения</i>	Уменьшение относительной влажности воздуха в помещении (от 30 % до 80 %)
17	Кнопка <i>POWER</i>	Включение и выключение устройства

Включение устройства

После того как Вы установите устройство в готовом к работе состоянии, как описано в главе "Ввод в эксплуатацию", Вы можете включить его.

Нажмите кнопку *POWER* (17). Устройство запускается с функцией удаления влаги.

Указание

Эксплуатируйте устройство только в вертикальном положении, т.к. в противном случае может быть поврежден компрессор.

Указание

Если выключить устройство и сразу же включить его, то надо подождать ок. 4 минут, пока устройство вновь не запустится.

Настройка нужной влажности воздуха в помещении

Вы можете во время работы в любой момент изменить настроенную влажность воздуха в помещении.

1. Нажмите кнопку *Увеличение значения* (15) или *Уменьшение значения* (16), чтобы настроить нужное значение (от 30 % до 80 % шагами по 1 %).
⇒ Сегментный индикатор мигает во время настройки.
2. Примерно через 4 с после последнего ввода сегментный индикатор вновь горит постоянно.
⇒ Нужная влажность воздуха в помещении настроена.

Настройка постоянного режима

Устройство осушает воздух постоянно и независимо от относительной влажности воздуха в помещении.

1. Нажмите кнопку *Уменьшение значения* (16), пока на сегментном индикаторе (10) не будет показываться *Cont.*

Автоматическое удаление льда

При низких температурах окружающей среды испаритель может обледенеть. В этом случае устройство проводит автоматическое удаление льда.

Компрессор отключается, а вентилятор продолжает работать, пока не будет завершено удаление льда. Длительность удаления льда может быть разной.

Не выключайте устройство во время автоматического удаления льда. Не вынимайте вилку сетевого кабеля из сетевой розетки.

Функция памяти

При кратковременных исчезновениях напряжения сети устройство запоминает запрограммированное заданное значение влажности воздуха. Предварительно запрограммированное время пуска и останова для автоматического режима не сохраняется.

Вывод из эксплуатации



Предупреждение об электрическом напряжении

Не прикасайтесь к вилке сетевого кабеля влажными или мокрыми руками.

- Выключите устройство.
- Выньте сетевой кабель из сетевой розетки, взявшись за вилку.
- При необходимости удалите шланг для слива конденсата и находящуюся в нем жидкость.
- При необходимости опорожните емкость для конденсата.
- Очистите устройство в соответствии с главой "Техобслуживание".
- Храните устройство в соответствии с главой "Хранение".

Неисправности и неполадки

Устройство было неоднократно проверено во время производства на безупречное функционирование. Если все же возникнут неисправности, то проверьте устройство, как описано ниже.

Устройство не запускается:

- Проверьте подключение к сети.
- Проверьте сетевой кабель на повреждения.
- Проверьте установленный пользователем сетевой предохранитель.
- Проверьте уровень в ванне для конденсата, при необходимости опорожните ее. Светодиод *FULL* (12) не должен гореть.
- Поручите проведение электрической проверки специализированной фирме по холодильному и климатическому оборудованию или компании Trotec.

Устройство работает, но без образования конденсата:

- Проверьте правильность крепления шланга для слива конденсата.
- Проверьте температуру в помещении. Соблюдайте допустимый рабочий диапазон устройства в соответствии с техническими характеристиками.
- Убедитесь в том, что относительная влажность воздуха соответствует техническим характеристикам.
- Проверьте выбранную нужную влажность воздуха. Влажность воздуха в помещении установки устройства должна быть не менее чем на 3 % выше заданного значения. При необходимости уменьшите выбранную нужную влажность воздуха.

- Проверьте насос конденсата на безупречное функционирование или на наличие необычных вибраций и шумов. Удалите имеющиеся снаружи загрязнения (см. главу "Техобслуживание").
- Проверьте воздушный фильтр на загрязнение. При необходимости очистите или замените воздушный фильтр (см. главу "Техобслуживание").
- Проверьте конденсатор и насос конденсата на имеющиеся снаружи загрязнения (см. главу "Техобслуживание"). Поручите очистку загрязненного внутреннего пространства устройства специализированной фирме или компании Trotec.

Устройство работает громко или вибрирует:

- Проверьте воздушный фильтр на загрязнение. При необходимости очистите или замените воздушный фильтр (см. главу "Техобслуживание").
- Проверьте, установлено ли устройство в вертикальном положении и стабильно.

Устройство очень сильно нагревается, работает громко или теряет мощность:

- Проверьте места впуска воздуха и воздушный фильтр на загрязнение. Удалите имеющиеся снаружи загрязнения.
- Проверьте внутренние компоненты устройства, в особенности, вентилятор, корпус вентилятора, испаритель, конденсатор и насос конденсата и конденсатор на имеющиеся снаружи загрязнения (см. главу "Техобслуживание"). Поручите очистку загрязненных внутренних компонентов устройства специализированной фирме по холодильному и климатическому оборудованию или компании Trotec.

После проведения проверок устройство не работает правильно?

Обратитесь в сервисную службу. При необходимости сдайте устройство на ремонт специализированной фирме по холодильному и климатическому оборудованию или компании Trotec.

Коды неисправностей

Для применения правильной таблицы неисправностей сначала прочитайте версию программного обеспечения на сегментном индикаторе (10), которая показывается при запуске устройства.

На сегментном индикаторе (10) могут показываться следующие сообщения о неисправностях:

Версия программного обеспечения 0104

Сообщение	Причина	Устранение
Lot	Температура на датчиках температуры T1 и T2 ниже 5 °C	Выключите устройство, отсоедините его от электропитания и перезапустите его. Если неисправность не устраняется, поручите специализированной фирме по холодильному и климатическому оборудованию проверить устройство и при необходимости заменить измерительное оборудование.
LOt	Температура в помещении ниже 0,5 °C	Вновь запустите устройство при температуре >10 °C.
LoPt	Разница температур между T3 и T1 <6 °C	Поручите специализированной фирме по холодильному и климатическому оборудованию проверить устройство и при необходимости заменить измерительное оборудование.
Hi t	Неправильное функционирование датчика температуры и влажности T3 > 35 °C и относительной влажность воздуха <75 %	Вновь запустите устройство при температуре <35 °C.
Hi t	Неправильное функционирование датчика температуры и влажности T3 > 32 °C и относительной влажность воздуха ≥78 %	Вновь запустите устройство при температуре <30 °C.
Prob	Неправильное функционирование датчиков влажности	Поручите специализированной фирме по холодильному и климатическому оборудованию проверить устройство и при необходимости заменить измерительное оборудование.
Pro1		
Pro2		
Pro3		
LoPS	Контакт LPS разомкнут (см. электросхему)	Поручите специализированной фирме по холодильному и климатическому оборудованию проверить устройство и при необходимости заменить измерительное оборудование.
HIPS	Контакт HPS разомкнут (см. электросхему)	Поручите специализированной фирме по холодильному и климатическому оборудованию проверить устройство и при необходимости заменить измерительное оборудование.

Версия программного обеспечения 0105

Сообщение	Причина	Устранение
Lot	Температура на датчиках температуры T1 и T2 ниже 5 °C	Выключите устройство, отсоедините его от электропитания и перезапустите его. Если неисправность не устраняется, поручите специализированной фирме по холодильному и климатическому оборудованию проверить устройство и при необходимости заменить измерительное оборудование.
LOt	Температура в помещении ниже 0,5 °C	Вновь запустите устройство при температуре >10 °C.
LoPt	Разница температур между T3 и T1 <6 °C	Поручите специализированной фирме по холодильному и климатическому оборудованию проверить устройство и при необходимости заменить измерительное оборудование.

Сообщение	Причина	Устранение
Pr1	Устройство проводит тестирование датчиков.	<p>Выключите устройство, отсоедините его от электропитания и перезапустите его с нажатой кнопкой <i>Уменьшение значения</i> (16). Удерживайте кнопку <i>Уменьшение значения</i> (16) нажатой примерно на 10 с.</p> <p>Если неисправность не устраняется, поручите специализированной фирме по холодильному и климатическому оборудованию проверить устройство и при необходимости заменить измерительное оборудование.</p>
Pr2		
Pr12		
Hi t	Неправильное функционирование датчика температуры и влажности T3 > 35 °C и относительной влажность воздуха <75 %	Вновь запустите устройство при температуре <35 °C.
Hi t	Неправильное функционирование датчика температуры и влажности T3 > 32 °C и относительной влажность воздуха ≥78 %	Вновь запустите устройство при температуре <30 °C.
Prob	Неправильное функционирование датчиков влажности	<p>Выключите устройство, отсоедините его от электропитания и перезапустите его с нажатой кнопкой <i>Уменьшение значения</i> (16). Удерживайте кнопку <i>Уменьшение значения</i> (16) нажатой примерно на 10 с.</p> <p>Если неисправность не устраняется, поручите специализированной фирме по холодильному и климатическому оборудованию проверить устройство и при необходимости заменить измерительное оборудование.</p>
Pro1		
Pro2		
Pro3		
AL05	Контакт G.A. разомкнут (см. электросхему)	Поручите специализированной фирме по холодильному и климатическому оборудованию проверить устройство и при необходимости заменить измерительное оборудование.
LoPS	Контакт LPS разомкнут (см. электросхему)	Поручите специализированной фирме по холодильному и климатическому оборудованию проверить устройство и при необходимости заменить измерительное оборудование.
HIPS	Контакт HPS разомкнут (см. электросхему)	Поручите специализированной фирме по холодильному и климатическому оборудованию проверить устройство и при необходимости заменить измерительное оборудование.

Версия программного обеспечения 2600

Сообщение	Причина	Устранение
LOt	Температура в помещении ниже 0,5 °C	Вновь запустите устройство при температуре >10 °C.
Prob	Неправильное функционирование датчиков влажности	<p>Выключите устройство, отсоедините его от электропитания и перезапустите его с нажатой кнопкой <i>Уменьшение значения</i> (16). Удерживайте кнопку <i>Уменьшение значения</i> (16) нажатой примерно на 10 с.</p> <p>Если неисправность не устраняется, поручите специализированной фирме по холодильному и климатическому оборудованию проверить устройство и при необходимости заменить измерительное оборудование.</p>
Pro3		
AL05	Контакт G.A. разомкнут (см. электросхему)	Поручите специализированной фирме по холодильному и климатическому оборудованию проверить устройство и при необходимости заменить измерительное оборудование.
LoPS	Контакт LPS разомкнут (см. электросхему)	Поручите специализированной фирме по холодильному и климатическому оборудованию проверить устройство и при необходимости заменить измерительное оборудование.

Техобслуживание

Интервалы техобслуживания

Интервал техобслуживания и техухода	Перед каждым вводом в эксплуатацию	При необходимости	Не реже чем через каждые 2 недели	Не реже чем через каждые 4 недели	Не реже чем через каждые 6 месяцев	Не реже чем раз в год
Опорожнение насоса конденсата, ванны для конденсата или осушителя конденсата		X				
Проверить отверстия всасывания и выпуска воздуха на загрязнение и наличие инородных тел, при необходимости очистить	X			X		
Очистка снаружи		X				X
Визуальная проверка внутренних компонентов устройства на загрязнение		X		X		
Проверить решетку всасывания воздуха и воздушный фильтр на загрязнение и наличие инородных тел, при необходимости очистить или заменить	X		X			
Замена воздушного фильтра					X	
Проверить на повреждения	X					
Проверить крепежные винты		X				X
Пробный пуск						X

Протокол техобслуживания и техухода

Тип устройства:

Номер устройства:

Интервал техобслуживания и техухода	1	2	3	4	5	6	7	8	9	10	11	12	13	14	15	16
Проверить отверстия всасывания и выпуска воздуха на загрязнение и наличие инородных тел, при необходимости очистить																
Очистка снаружи																
Визуальная проверка внутренних компонентов устройства на загрязнение																
Проверить решетку всасывания воздуха и воздушный фильтр на загрязнение и наличие инородных тел, при необходимости очистить или заменить																
Замена воздушного фильтра																
Проверить на повреждения																
Проверить крепежные винты																
Пробный пуск																
Примечания																

1. Дата: Подпись:	2. Дата: Подпись:	3. Дата: Подпись:	4. Дата: Подпись:
5. Дата: Подпись:	6. Дата: Подпись:	7. Дата: Подпись:	8. Дата: Подпись:
9. Дата: Подпись:	10. Дата: Подпись:	11. Дата: Подпись:	12. Дата: Подпись:
13. Дата: Подпись:	14. Дата: Подпись:	15. Дата: Подпись:	16. Дата: Подпись:

Работы перед началом техобслуживания



Предупреждение об электрическом напряжении

Не прикасайтесь к вилке сетевого кабеля влажными или мокрыми руками.

- Выключите устройство.
- Выньте сетевой кабель из сетевой розетки, взявшись за вилку.



Предупреждение об электрическом напряжении

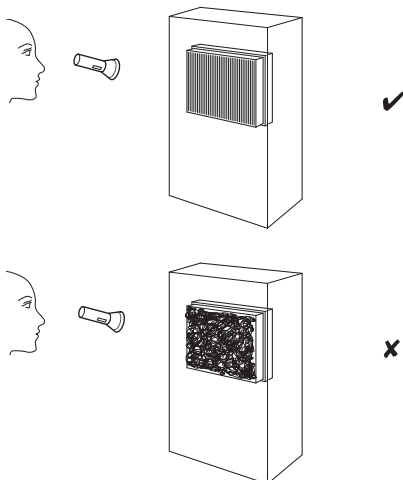
Работы, для которых необходимо открывать корпус, разрешается проводить только авторизованным специализированным фирмам или компании Trotec.

Очистка корпуса

Очищайте корпус увлажненной, мягкой, неворсящейся салфеткой. Следите за тем, чтобы в корпус не попала влага. Следите за тем, чтобы не возникало контакта влаги с электрическими компонентами. Не используйте для смачивания салфетки агрессивные чистящие средства, например, чистящий спрей, растворители, спиртосодержащие и абразивные чистящие средства.

Визуальная проверка внутренних компонентов устройства на загрязнение

1. Удалите воздушный фильтр.
2. Посветите фонариком в отверстия устройства.
3. Проверьте внутреннее пространство устройства на загрязнение.
4. Если Вы обнаружите толстый слой пыли, то поручите очистку загрязненных внутренних компонентов устройства специализированной фирме по холодильному и климатическому оборудованию или компании Trotec.
5. Вновь вставьте воздушный фильтр.



Контур хладагента

- Весь контур хладагента представляет собой герметично закрытую и не требующую техобслуживания систему. Его техобслуживание и ремонт разрешается проводить только специализированной фирме по холодильному и климатическому оборудованию или компании Trotec.

Очистка воздушного фильтра

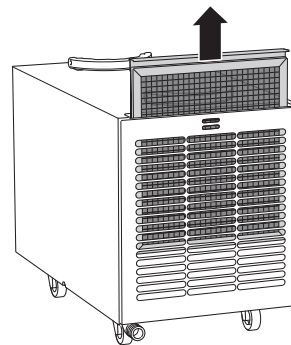
Воздушный фильтр необходимо чистить по мере его загрязнения. Это видно, например, по уменьшенной мощности (см. главу "Неисправности и неполадки").



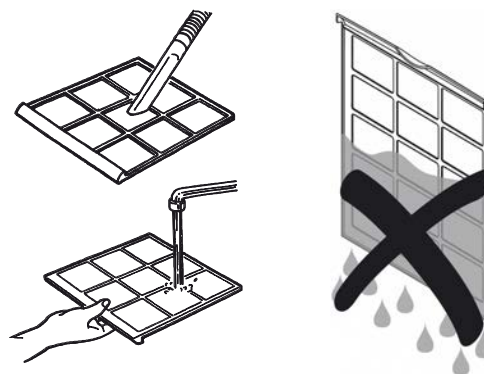
Предупреждение

Убедитесь в том, что воздушный фильтр не изношен и не поврежден. Углы и кромки воздушного фильтра не должны быть деформированы и скруглены. Перед вставкой воздушного фильтра убедитесь в том, что он не поврежден и сухой!

1. Выньте воздушный фильтр на впуске воздуха (6) из устройства.



2. Очистите фильтр мягкой и неворсящейся увлажненной салфеткой. Если фильтр загрязнен слишком сильно, то очистите его теплой водой, смешанной с нейтральным чистящим средством.

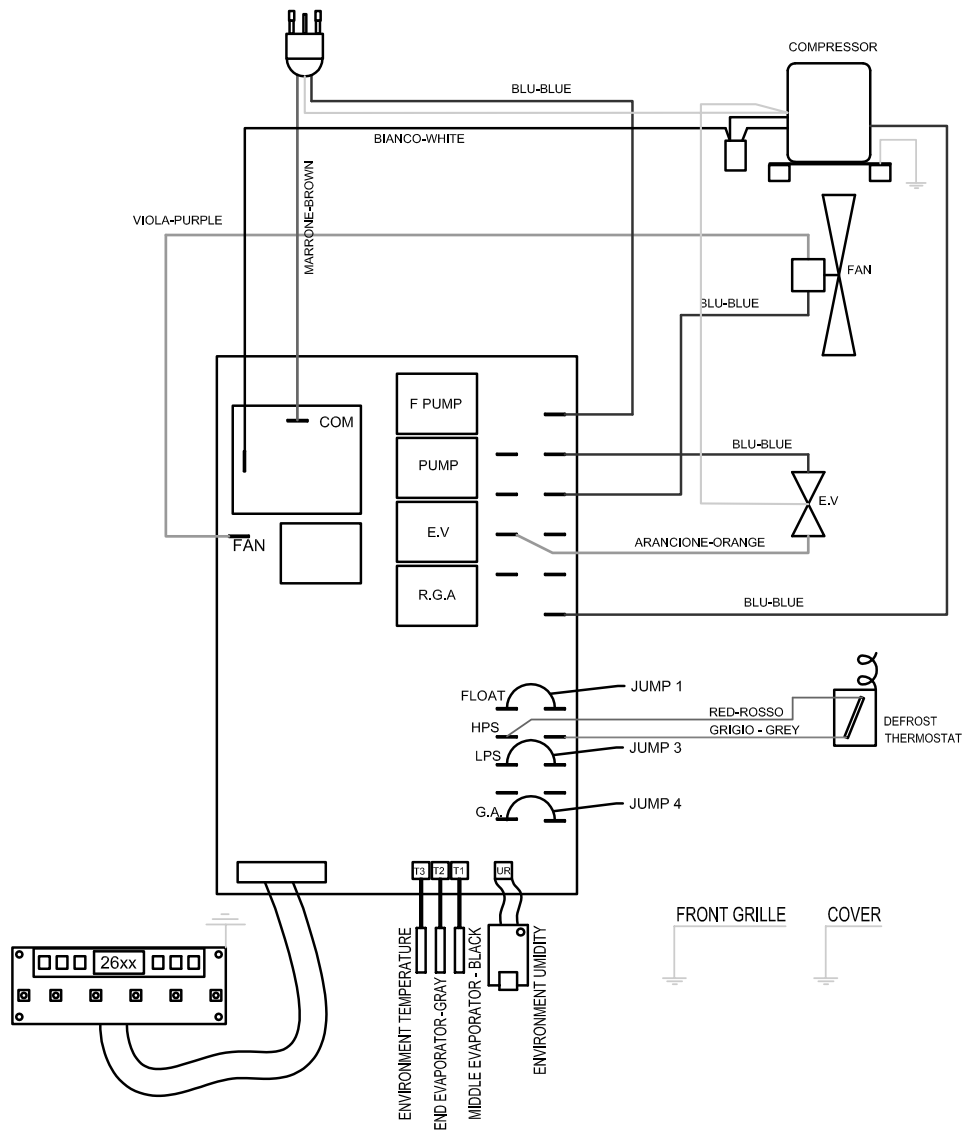


3. Полностью высушите фильтр. Не вставляйте мокрый фильтр в устройство!
4. Вставьте воздушный фильтр обратно в устройство.

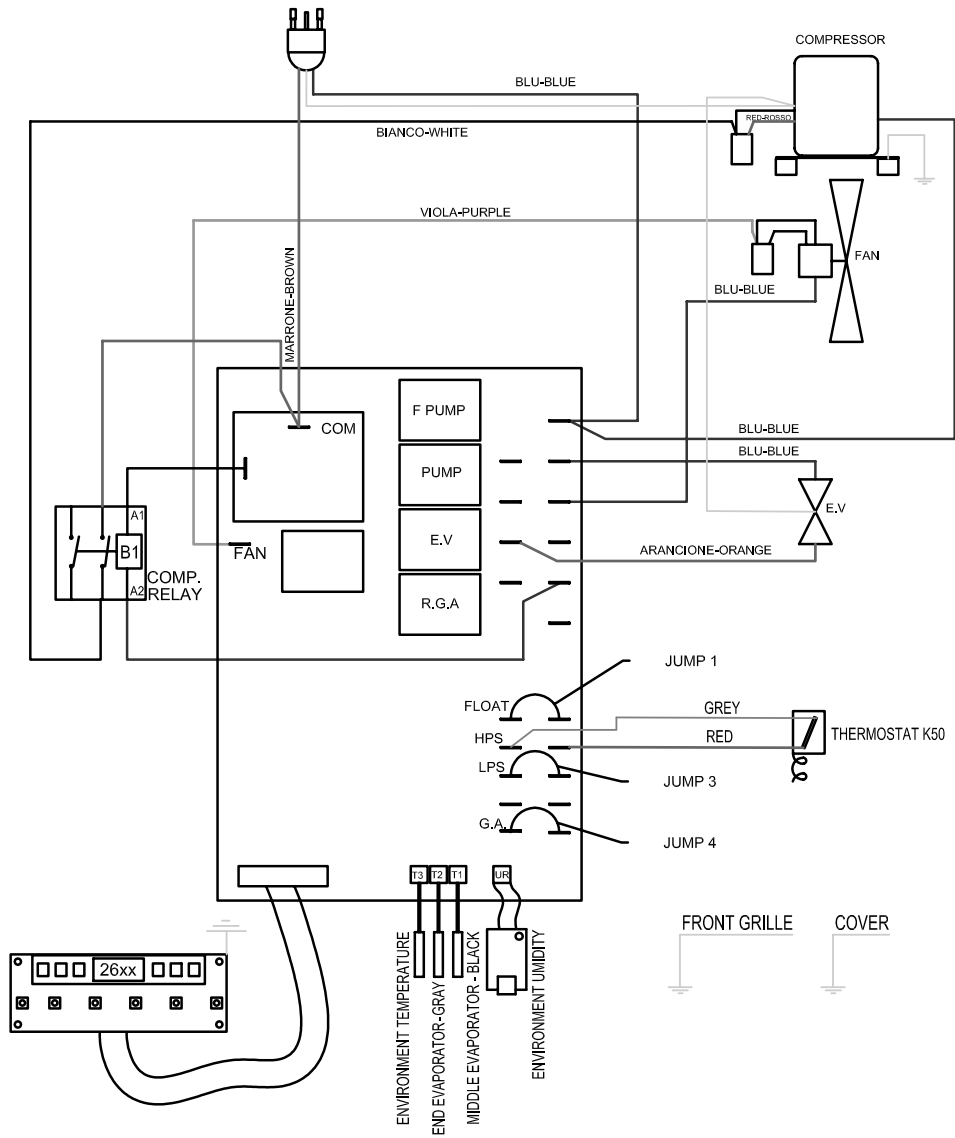
Техническое приложение
Технические характеристики

Параметр	Значение	
	DH 25 S	DH 65 S
Производительность удаления влаги / 24 ч при 30 °C / отн. влажности 80 %	40 л	80 л
Количество воздуха	450 м ³ /ч	1100 м ³ /ч
Давление на стороне всасывания	1,3 МПа	1,3 МПа
Давление на стороне выхода	3,5 МПа	3,5 МПа
Рабочий диапазон (температура)	от 1 до 35 °C	от 1 до 35 °C
Рабочий диапазон (относительная влажность) ниже 30 °C от 30 °C до 32 °C от 32 °C до 35 °C	от 35 до 98 % отн. влажности от 35 до 90 % отн. влажности от 35 до 70 % отн. влажности	от 35 до 98 % отн. влажности от 35 до 90 % отн. влажности от 35 до 70 % отн. влажности
Подключение к сети	1/N/PE~, 230 В / 50 Гц	1/N/PE~, 230 В / 50 Гц
Номинальная мощность	0,77 кВт	1,4 кВт
Номинальный ток	3,1 А	6,6 А
Пиковый пусковой ток	14 А	28 А
Хладагент	R-410A	R-410A
Количество хладагента	580 г	820 г
Потенциал глобального потепления	2.088	2.088
Эквивалент CO ₂	1,211 т	1,712 т
Уровень шума на расстоянии 3 м	51 дБ(A)	52 дБ(A)
Минимальное расстояние к стенам / предметам:		
	A: сверху: 50 см B: сзади: 50 см C: сбоку: 50 см D: спереди: 50 см	50 см 50 см 50 см 50 см
Длина x ширина x высота	580 x 343 x 457 мм	667 x 517 x 553 мм
Вес	34 кг	53 кг

Электросхема DH 25 S



Электросхема DH 65 S

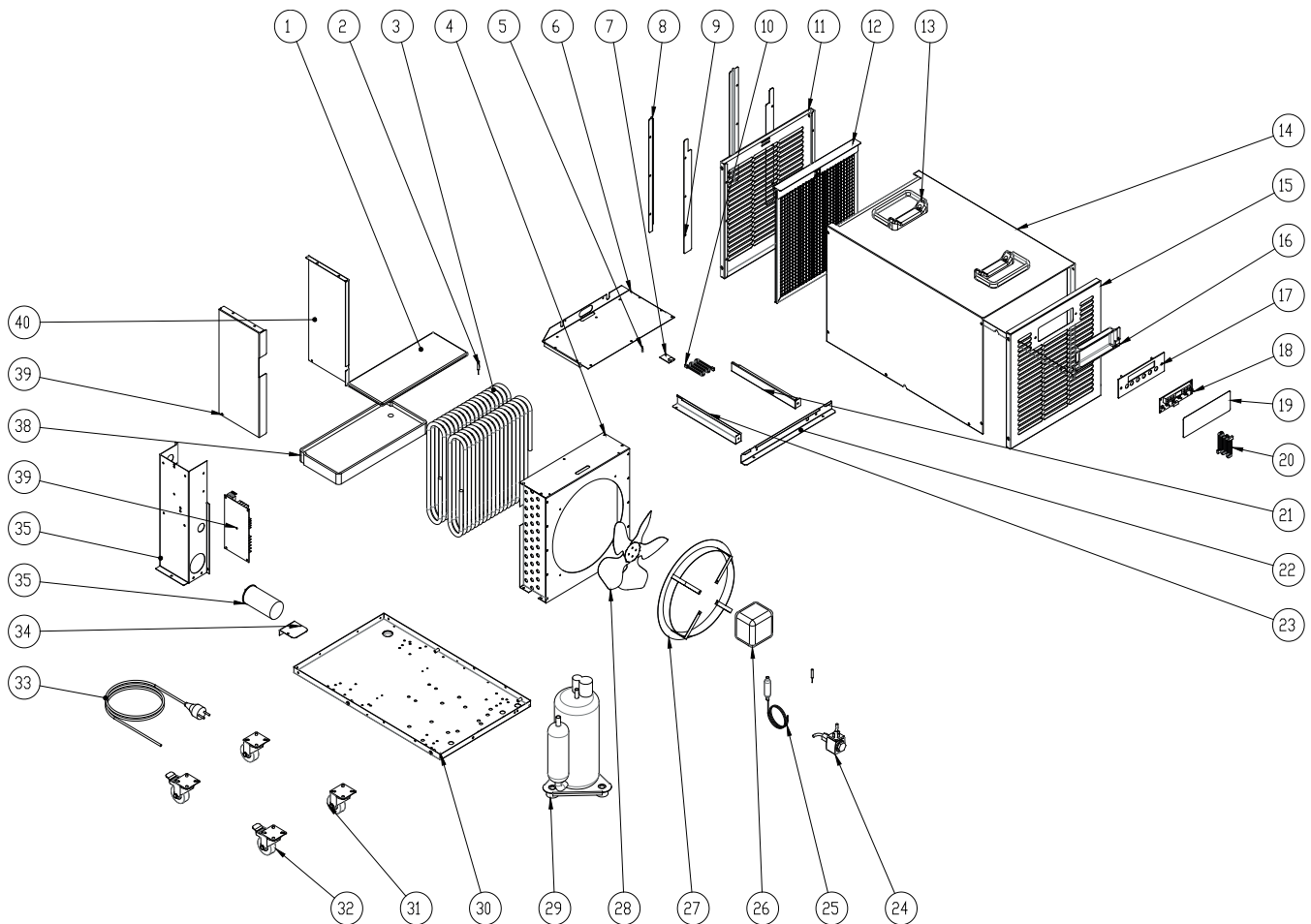


Пространственный чертеж DH 25 S



Информация

Номера позиций запчастей отличаются от номеров позиций деталей, используемых в руководстве по эксплуатации.

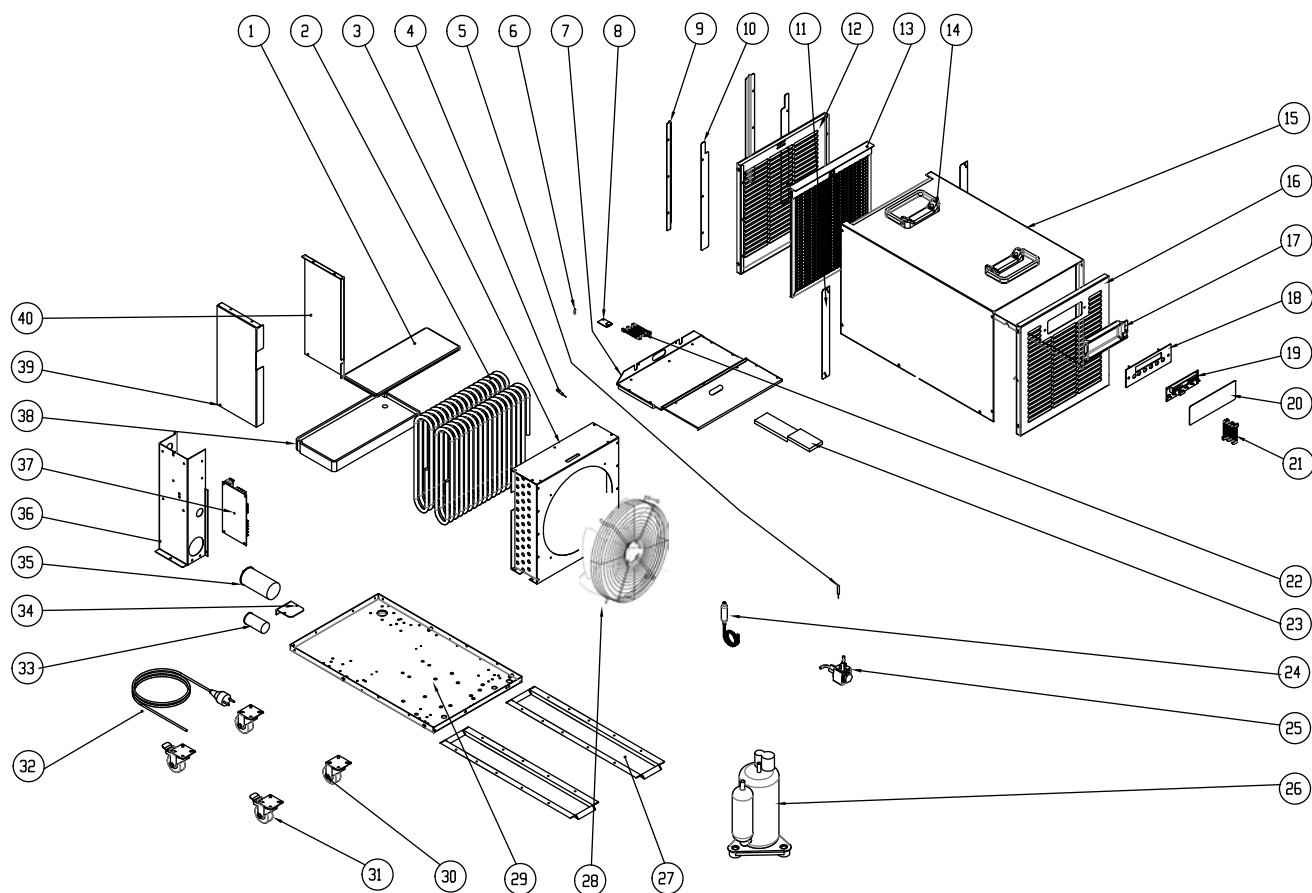


№	Запчасть	№	Запчасть	№	Запчасть
1	Foam Top	15	Supply grid	29	Compressor PA82 rotary R410A
2	Temperature probe L=1 MT	16	Suction display protection	30	Bottom
3	Double assembled evaporator	17	Display PCB support	31	Wheels Ø50 with plate
4	Condenser coil	18	Display digit for new PCB	32	Wheels Ø50 with plate and brake
5	Temperature probe standard L=1 MT	19	Label	33	Plug Schuko black
6	Evap.metal top	20	Wiring connection of the display L=1 MT	34	Capacitor support
7	Humidity probe	21	Right lane humidity sensor	35	Electric panel
8	Trotec filter rail	22	Bottom lane humidity sensor	36	Electric capacitor 40µF
9	Trotec filter rail_2	23	Left lane humidity sensor	37	PCB digit HGD vers. SoftWare 0104
10	Wiring connection of the humidity probe L=1	24	Electric valve Ø 3 mm	38	Tray
11	Trotec Suction grid	25	Capillary and filter	36	Tamp. dx evap.dwl
12	Trotec air filter	26	Motor fan 10W 230V/50/60Hz	40	Tamp. sx evap.dwl
13	Handle	27	Fan motor ring Ø 238		
14	Cover	28	Fan Ø 230		

Пространственный чертёж DH 65 S

Информация

Номера позиций запчастей отличаются от номеров позиций деталей, используемых в руководстве по эксплуатации.



№	Запчасть	№	Запчасть	№	Запчасть
1	Foam Top	15	Cover	29	Bottom
2	Double assembled evaporator coil	16	Supply grid	30	Wheel Ø50 with plate
3	Condenser coil	17	Suction display protection	31	Wheel Ø50 with plate and brake
4	Temperature probe L=1 MT color black	18	Display PCB support	32	Power chord Schuko black
5	Temperature probe L=1 MT color grey	19	Display digit for new PCB	33	Fan motor capacitor
6	Temperature probe standard L=1 MT	20	Display label	34	Compressor capacitor support
7	Evaporator metal top	21	Wiring connection of the display L=1 MT	35	Compressor capacitor 40µF
8	Humidity probe for new PCB	22	Wiring connection of the humidity probe L=1 MT	36	Electric panel
9	Filter rail	23	Right lane humidity sensor	37	PCB digit HGD vers. SoftWare 0104 230 V PCB only
10	Filter rail_2	24	Capillary + mechanical filter	38	Evaporator tray
11	Risers	25	Electric valve Ø 3 mm	39	Tamp.dx Evaporator
12	Suction grid	26	Compressor PA160 R410A	40	Tamp.sx Evaporator
13	Air filter	27	Omega support for wheels		
14	Handle	28	Motor fan 100W 230V50/60Hz		

Утилизация



Символ зачеркнутого мусорного ведра на отслужившем свой срок электрическом и электронном устройстве говорит о том, что по окончании его срока службы его нельзя выбрасывать в бытовой мусор. Для бесплатного возврата вблизи Вас в распоряжении имеются контейнеры для отслуживших свой срок электрических и электронных устройств. Адреса Вы можете получить в Вашем городском или коммунальном управлении. Вы можете также на нашем веб-сайте www.trotec24.com получить информацию о других созданных нами возможностях возврата.

В результате раздельного сбора отслуживших свой срок электрических и электронных устройств должны быть достигнуты повторное использование, утилизация материалов и другие формы утилизации отслуживших свой срок устройств, а также предотвращены негативные последствия при утилизации возможно содержащихся в устройствах опасных материалов на окружающую среду и здоровье людей.

Устройство работает с фторированным парниковым газом, который может быть опасен для окружающей среды и может повлиять на глобальное потепление, если он попадет в атмосферу.

Дополнительную информацию Вы найдете на фирменной табличке устройства.

Утилизируйте содержащийся в устройстве хладагент надлежащим образом в соответствии с национальным законодательством.

Декларация о соответствии

Это – воспроизведение содержания Декларации о соответствии. Подписанную Декларацию о соответствии Вы найдете в <https://hub.trotec.com/?id=43847>.

Декларация о соответствии (перевод оригинала)
с Директивой ЕС по машинам 2006/42/ЕС,
приложение II, часть 1, раздел А

Настоящим мы, Trotec GmbH, заявляем, что указанная ниже машина была разработана, сконструирована и изготовлена в соответствии с требованиями Директивы ЕС по машинам в редакции 2006/42/ЕС.

Модель продукта / продукт: DH 25 S
DH 65 S

Тип продукта: осушитель конденсата

Год изготовления с: 2019

Соответствующие директивы ЕС:

- 2011/65/EC: 01.07.2011
- 2014/30/EC: 29.03.2014

Использованные согласованные нормы:

- EN 378-2:2016
- EN 55014-1:2006
- EN 55014-1:2006/A1:2009
- EN 55014-1:2006/A2:2011
- EN 55014-2:1997
- EN 55014-2:1997/AC:1997
- EN 55014-2:1997/A1:2001
- EN 55014-2:1997/A2:2008
- EN 50581:2013
- EN 60335-1:2012
- EN 60335-1:2012/A11:2014
- EN 60335-1:2012/AC:2014
- EN 60335-2-40:2003
- EN 60335-2-40:2003/A11:2004
- EN 60335-2-40:2003/A12:2005
- EN 60335-2-40:2003/A1:2006
- EN 60335-2-40:2003/A2:2009
- EN 60335-2-40:2003/A13:2012
- EN 60335-2-40:2003/A13:2012/AC:2013
- EN 60335-2-40:2003/AC:2006
- EN 60335-2-40:2003/AC:2010

Использованные национальные нормы и технические спецификации:

- Никакая

Изготовитель и фамилия уполномоченного по ведению технической документации:

Trotec GmbH
Grebbeener Straße 7, D-52525 Heinsberg
Телефон: +49 2452 962-400
E-Mail: info@trotec.de

Место и дата выдачи:
Хайнсберг, 01.06.2015

Детлеф фон дер Лик, директор

Trotec GmbH

Grebbener Str. 7
D-52525 Heinsberg

☎ +49 2452 962-400

☎ +49 2452 962-200

✉ info@trotec.com

www.trotec.com